

A historical map of the Real Audiencia de Extremadura, showing the geographical boundaries of the region in a brownish, aged style. The map is the background of the entire page.

*Cartografía de la
Real Audiencia de
Extremadura*

**Exposición
Virtual**

*Archivo Histórico
Provincial de Cáceres*

Bienvenidos a la primera Exposición Virtual del Archivo Histórico Provincial de Cáceres.

Inauguramos esta sección con la exposición titulada "Cartografía de la Real Audiencia de Extremadura". Los documentos que se exhiben fueron creados por la Real Audiencia de Extremadura en el ámbito de sus competencias: cartografiar los límites de cada partido judicial o servir de prueba pericial en los procesos judiciales.

La muestra comprende 41 documentos cartográficos y planimétricos que saltan de los planeros donde se conservan, a esta página web. Nuestra intención es llegar al mayor número de ciudadanos para que conozcan la geografía de los siglos XVIII y XIX de los municipios de nuestra Comunidad Autónoma, cuáles eran sus límites, sus topónimos y su territorio.

Este material constituye una fuente documental de primer orden. Es herramienta indispensable para el estudio de campos tan diversos como la historia, o el urbanismo. Los recursos tecnológicos nos permiten hoy ampliar la labor de difusión de los archivos, logrando que piezas como las que se representan en esta exposición puedan llegar a un público más extenso.

Además, lo bueno de una exposición de esta naturaleza es que los documentos no son sometidos a los factores que habitualmente sufren en las exposiciones convencionales contribuyendo a causar su deterioro (luz, manipulación etc.), ya que los que se muestran son documentos digitales.

Esperamos que disfruten con la visión de estos mapas y planos que constituyen un pedazo de la historia y de la geografía de cada uno de los municipios aquí representados.

INDICE

EL DOCUMENTO CARTOGRÁFICO Y SUS ELEMENTOS

- **DOCUMENTOS CARTOGRÁFICOS**
 - Mapas
 - Planos
 - Croquis
- **ELEMENTOS DE LOS DOCUMENTOS CARTOGRÁFICOS**
 - Título
 - Autor/productor
 - Fecha
 - Orientación
 - Leyenda del mapa
 - Escala

LA REAL AUDIENCIA DE EXTREMADURA

- **CREACIÓN DE LA REAL AUDIENCIA DE EXTREMADURA**
- **INTERROGATORIOS**
- **COMPOSICIÓN**
- **FUNCIONES**
- **ÁMBITO DE ACTUACIÓN**
- **DOCUMENTACIÓN GENERADA**


CARTOGRAFÍA PARA LAS DEMARCACIONES JUDICIALES DE EXTREMADURA

CARTOGRAFÍA COMO PRUEBA PERICIAL EN LOS PROCESOS JUDICIALES

DESCRIPCIÓN DE LA SERIE DOCUMENTAL

BIBLIOGRAFÍA

CRÉDITOS



***El documento
cartográfico y sus
elementos***

En la antigüedad, los primeros seres humanos, vieron la necesidad de comunicar a sus familiares el lugar donde poder encontrar agua, alimento, animales de caza y otras características importantes del terreno en donde vivían. Se creó la necesidad de perpetuar esos conocimientos: en las paredes de sus cuevas o elaborando croquis en pieles de animales. Esos croquis, fueron haciéndose más precisos conforme avanzaba la ciencia y sirvieron conforme crecían las civilizaciones para conocer la forma que tomaban los territorios de un imperio. A partir de este momento nace la cartografía como ciencia.

DOCUMENTO CARTOGRÁFICO

Es cualquier sistema gráfico, ordenado lógicamente, que transcribe una información previamente recogida, analizada y reducida a sus relaciones esenciales, sobre un plano representativo del espacio terrestre.

La cartografía se dedica a la representación del espacio real o imaginado, en diferentes tipos de dibujos o presentaciones digitales. Para ello utiliza una serie de técnicas destinadas a la correcta presentación del espacio y sus atributos. Las representaciones cartográficas se pueden hacer a través de mapas, croquis, atlas, hojas de ruta, cartas, esquemas y planos:

Mapas son la representación de toda o parte de la superficie terrestre o de fenómenos localizados en ella. Esta representación es plana, simplificada, convencional, con escala

Planos son mapas de extensión limitada de escala grande (1:100 a 1:10.000) y que prescinden de la curvatura de la Tierra.

Croquis son esquemas de la primera fase elaboración cartografía, sin valor cartográfico preciso y que acompañan y completan a los mapas

ELEMENTOS DE LOS DOCUMENTOS CARTOGRÁFICOS

Los documentos cartográficos son una representación selectiva, abstracta, simbólica y reducida de la superficie terrestre en su totalidad o parcialmente. Esta representación incluye una serie de elementos propios del lenguaje cartográfico, como son la escala, la orientación, la localización, la distribución y los símbolos, que pueden ser puntos, líneas y/o polígonos, además de textos.

Titulo

Indica el tipo de mapa que tenemos, además de ofrecer información sobre el lugar da cuenta sobre el tipo de información que presenta.

Autor productor

Indica la persona o institución que realizó el mapa.

Fecha

Además de la fecha de impresión del mapa algunos incluyen la fecha de los datos que se usaron para hacerlo, podemos tener un mapa que diga año 2000 pero la letra menuda puede decir "a partir de fotografías aéreas de 1950", así que no es tan reciente como parece.

Orientación

Los mapas traen una flecha o señal que indica hacia donde queda el norte. Rosa de los vientos



Leyenda del mapa

Para que un mapa pueda contener gran cantidad de información de fácil lectura debe emplearse un sistema de símbolos. Muchos de éstos se utilizan con tanta frecuencia que se han convertido en símbolos aceptados a nivel general y resultan fácilmente comprensibles. De este modo, las ciudades y los pueblos se señalan con puntos o superficies sombreadas, los cursos y las masas de agua suelen imprimirse en azul y las fronteras políticas se representan, generalmente, mediante franjas de colores o líneas discontinuas. Un cartógrafo puede, sin embargo, concebir una gran variedad de símbolos que se adecuen a las diferentes necesidades. Los símbolos utilizados en los mapas se definen en las leyendas (signos convencionales). Habitualmente contiene una serie de símbolos aceptados a nivel general que representan los diferentes elementos naturales, artificiales o culturales del área que delimita el mapa. Los signos convencionales empleados para representar las distribuciones pueden ser de varios tipos: obras y construcciones, aguas, relieve, cultivos, población, nº de habitantes. Además se utilizan los puntos para representar los objetos con ayudas de signos punteados, las líneas para representar caminos, carreteras, fronteras o ríos.



Escala

La escala en la que se dibuja un mapa representa la relación entre la distancia de dos puntos de la Tierra y la distancia de los puntos que se corresponden con ellos en el mapa.

La escala puede aparecer como numérica o como gráfica.

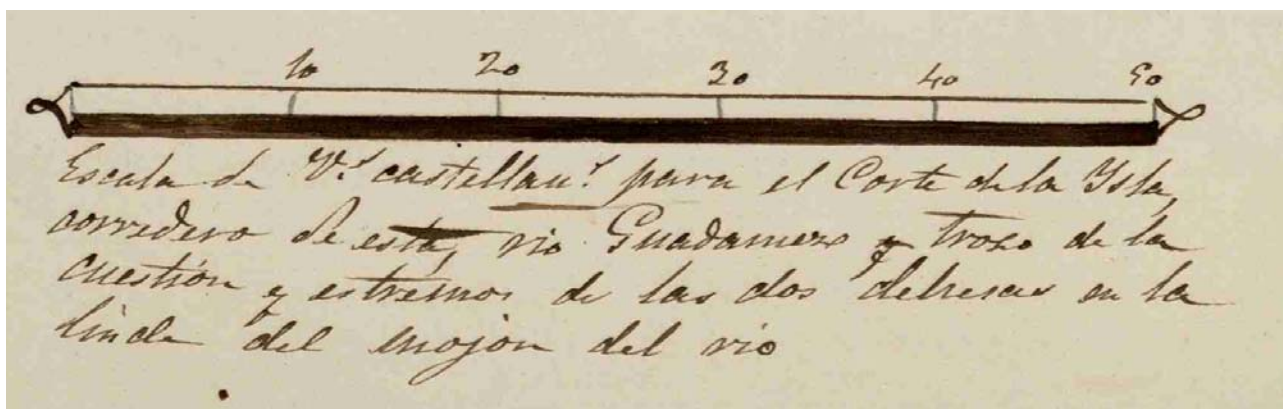
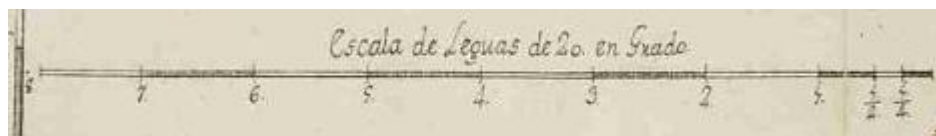
La escala numérica se representa en cifras, como por ejemplo: 1:100.000, lo que indica que una unidad medida en el mapa (por ejemplo 1 cm) representa 100.000 de las mismas unidades en la superficie terrestre. En la mayoría de los mapas se indica la escala en el margen.

Este es el dato más importante de un mapa, nos dice que relación existe entre la realidad y el dibujo. Si tenemos un mapa a escala 1:100.000, quiere decir que 100.000 unidades reales del terreno están representadas en el mapa como 1 unidad, la medida puede representar centímetros, metros, millas, kilómetros, etc. El número que aparece luego del 1: indica las veces que ha sido reducido el espacio, cuanto más grande sea este número mayor es la reducción del espacio real.

En la Francia revolucionaria de 1799 se creaba el denominado Sistema métrico de pesas y medidas

Cartografía de la Real Audiencia de Extremadura. Exposición virtual. Archivo Histórico Provincial de Cáceres 7 con el ambicioso lema de “para todos los tiempos, para todos los pueblos”. No obstante, su implantación en Europa no fue inmediata, perviviendo durante algún tiempo las tradicionales unidades de medida. En España se adoptó el metro como unidad de longitud en 1849, aunque el Sistema no se implantará obligatoriamente hasta 1880.

Por ello, en los mapas antiguos anteriores a estas fechas encontramos escalas que utilizan medidas de longitud ya en desuso. Así en los mapas de esta exposición aparecen: Escala de leguas de 20 en grado, escala de 4, 5 o 6 leguas, Escala de 30 pasos geométricos o de una hora de camino, escala de varas castellanas. Una legua equivale aproximadamente a 4 kilómetros y una vara 0,83 metros.



Otros elementos son las curvas de nivel, proyección o las coordenadas geográficas.



*La Real Audiencia
de Extremadura*

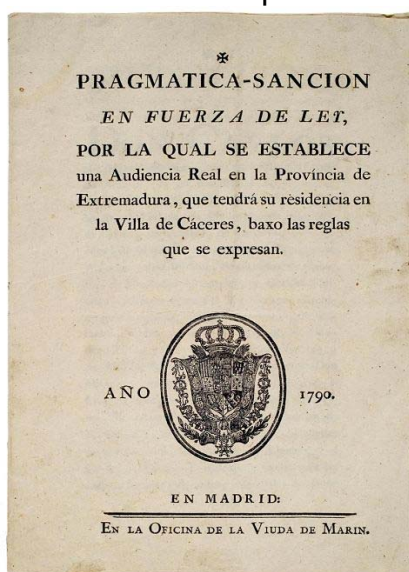
CREACIÓN DE LA REAL AUDIENCIA DE EXTREMADURA

El nombre de Extremadura comienza a fraguarse en tiempos remotos. Tiene su origen en la Reconquista significando zona fronteriza. La provincia surge jurídicamente en torno a 1653 como suma de grandes consejos con multiplicidad de poder repartido entre el Rey, los señores de la nobleza, los titulares de las Encomiendas de las Órdenes Militares y autoridades eclesiásticas.

Será en 1785 cuando por Real Orden de 22 de marzo se conforme formalmente la provincia de Extremadura con 8 partidos o subdelegaciones de rentas, consecuencia de la división de España por intendencias, concebida por Floridablanca.



Por otra parte, en 1775, las ciudades de Badajoz, Mérida y Plasencia y la villa de Alcántara, en representación de la región, acuden al Consejo de Castilla para solicitar la creación de una Audiencia en Extremadura que acabase con los agravios y perjuicios que suponía para los extremeños acudir a las Chancillerías de Valladolid y Granada.



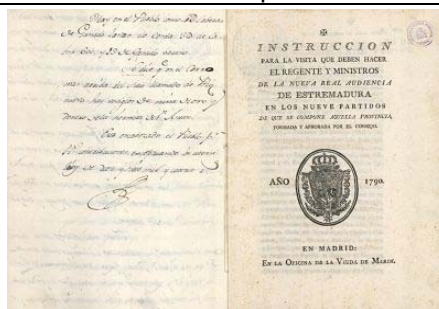
Aunque la idea fue de Carlos III que dio el visto bueno en 1776, sin embargo, será creada por Carlos IV mediante Pragmática Sanción en 1790. Se estableció en la ciudad de Cáceres y tendrá como sede el lugar que antes ocupó el Hospital de la Piedad. El 27 de abril de 1791, se inauguraba la Real Audiencia de Extremadura con un solemne ceremonial y un discurso a cargo de Juan Meléndez Valdés.

Entre los factores que determinaron la creación de esta Audiencia estaban no sólo los problemas derivados por la lejanía de los Tribunales que dirimían los litigios de los extremeños, obligados a recurrir a las Chancillerías de Valladolid o Granada en función de la línea divisoria marcada por el Tajo para delimitar sus respectivas jurisdicciones. También influyeron factores socioeconómicos (conflictos con la Mesta, problemas con el contrabando o los problemas derivados del campo

extremeño.

INTERROGATORIOS

"Pocos meses después de su constitución, antes de que empezase a actuar, el 24 de enero de 1791, en cumplimiento de Real Orden del Supremo Consejo de Castilla, el regente dispuso que cada uno de los 8 ministros realizaran una visita a cada uno de los partidos que formaban la entonces llamada provincia de Extremadura. A tal fin se elaboró un interrogatorio de 57 preguntas, que habrían de contestar los justicias, párrocos, Ayuntamientos y personas particulares de los distintos pueblos de cada uno de los 8 partidos que componían Extremadura. La encuesta tenía como objetivo conocer mejor el territorio sobre el que se habrían de aplicar las reformas económicas, sociales y administrativas, haciendo más patente la autoridad real y el progreso tal como lo entendían los ilustrados, promoviendo el desarrollo agrícola, favoreciendo las comunicaciones, aumentando la población y en último término arrancando a la provincia del atraso y la tradición en que se encontraba, con particular interés por los problemas de la educación pública, preocupación constante de los ilustrados".



La necesidad de adquirir noticias exactas sobre su población y riquezas y de todos aquellos factores físicos, políticos, fiscales, culturales o sanitarios para poder llevar a la práctica una política más eficaz determinó que la Real Audiencia de Extremadura pusiera en marcha toda su burocracia.

La Real Audiencia de Extremadura, con fecha 14 de abril de 1829, remitió a todas las poblaciones de su distrito dos instrucciones encaminadas a establecer la división y arreglo de las alcaldías reales, ayuntamientos y corregimientos. Uno de los apartados del interrogatorio consistía en especificar qué vecindario tiene el pueblo y qué número de almas, en comprobación acompañarán testimonio del padrón que se habrá formado en el corriente año, con distinción de eclesiásticos, nobles, militares, jornaleros, viudas y demás clases, el cual se firmará por la justicia, concejales y escribano o fiel de fechos del ayuntamiento.

COMPOSICIÓN

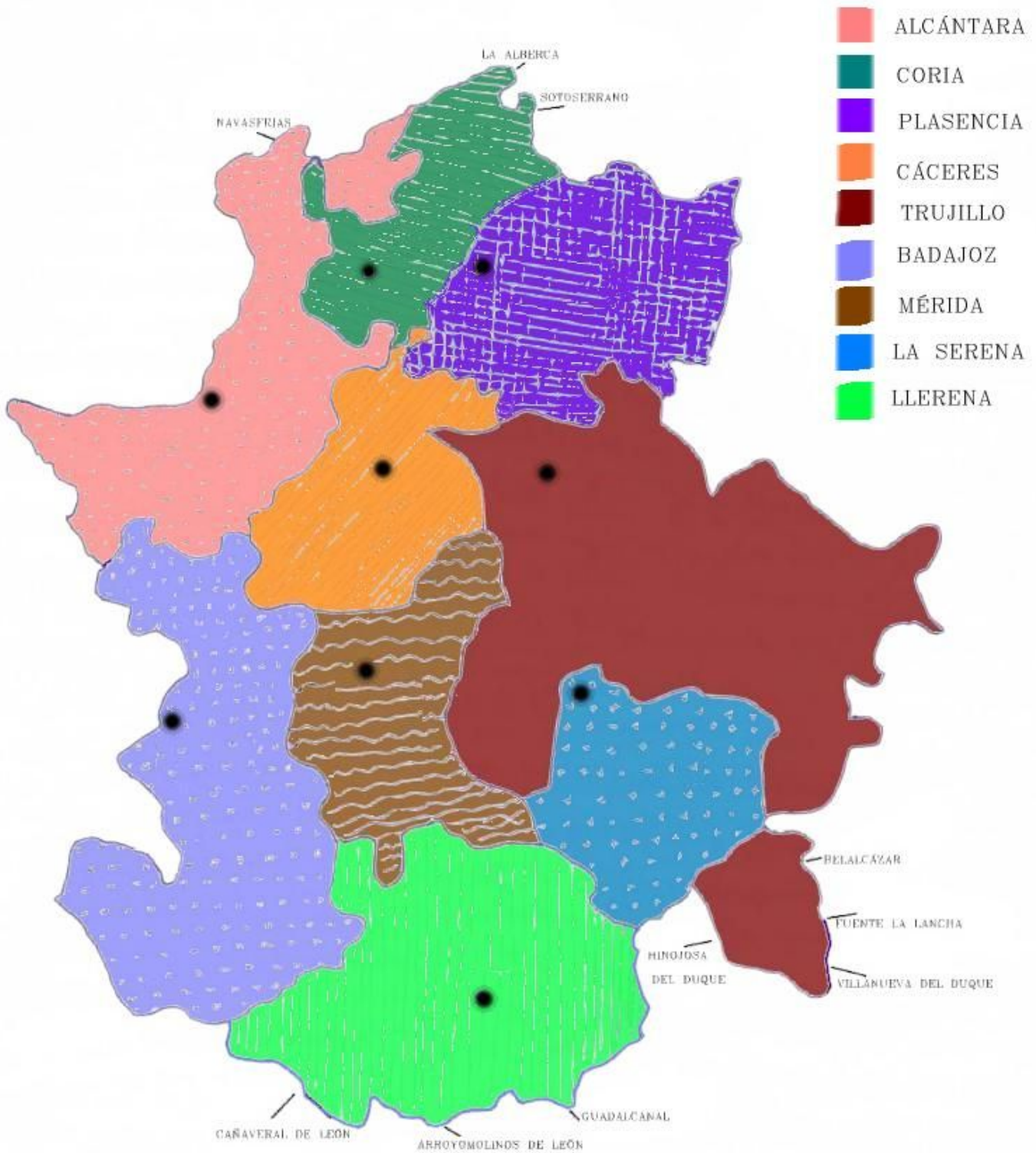
La plantilla la formaban el regente y 8 oidores o ministros y 1 fiscal, amén de 4 relatores, 6 receptores, 4 escribanos, 6 procuradores, 4 alguaciles y 3 porteros".

FUNCIONES


- Conocían de los juicios civiles y criminales, excepto los de fuero eclesiástico, militar o mercantil.
- Sus fallos podían apelarse ante el Consejo de Indias (siempre que se tratase de asuntos por más de 6.000 pesos de oro).
- Conocían del recurso de fuerza, es decir, la reclamación de los agraviados por los jueces eclesiásticos, que procedía en caso de incompetencia de éstos para conocer de las causas, inobservancia de las normas que regían los juicios eclesiásticos y en las negativas de apelación que eran procedentes.
- Conocían de las contiendas de competencia entre jueces laicos y eclesiásticos.
- Conocían de algunos juicios eclesiásticos y los juicios de encomiendas.
- Podían dictar auto acordados, para una adecuada administración de justicia, pudiendo con ellos suplir los vacíos normativos en cuanto a los procedimientos o para interpretar las normas procedimentales vigentes.
- Se encargaba no sólo de administrar Justicia, sino que tenían otras funciones de carácter gubernativo. Para ello era imprescindible el conocimiento exacto de la situación demográfica, económica y social del territorio en el que estaba establecido. Por ello la importancia de los llamados "Interrogatorios".

ÁMBITO DE ACTUACIÓN

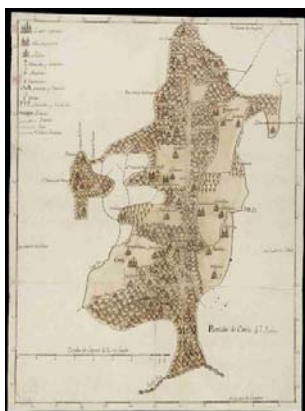
El ámbito de su competencia se extendía, de este a oeste, de la línea del reino de Toledo hasta Portugal y, de norte a sur, por el puerto y sierra de Baños a los límites de Sierra Morena. Comprendía, además de los municipios de Extremadura, también tenía competencia sobre algunas poblaciones limítrofes de las actuales de Salamanca, Córdoba, Huelva, Sevilla.



Fuente: www.celtiberia.net



*Cartografía para la
demarcación de los
partidos judiciales*



Código de referencia ES.10037.AHPCC/20//MPD, 005

Título Plano del Partido de Coria. 47 pueblos.

Fechas 1791/1829 (comprendido entre)

Nivel de descripción Unidad documental simple

[Características externas] Escala de leguas de 20 en grado. Tintas marrones.

Volumen y Soporte 1 plano en papel. 340 x 440 mm

Existencia y localización de copias Real Audiencia, leg.10, nº 30

Notas Contiene leyenda con símbolos explicativos.



Código de referencia ES.10037.AHPCC/20//MPD, 006

Título Plano del Partido de Trujillo

Fechas 1791/1829 (comprendido entre)

Nivel de descripción Unidad documental simple

[Características externas] Escala de leguas de 20 en grado. Tintas marrones.

Volumen y Soporte 1 plano en papel. 340 x 640 mm.

Existencia y localización de copias Real Audiencia, leg.13, nº 17

Notas Contiene leyenda con símbolos explicativos.



Código de referencia ES.10037.AHPCC/20//MPD, 007

Título Plano del Partido de La Serena

Fechas 1791/1829 (comprendido entre)

Nivel de descripción Unidad documental simple

[Características externas] Escala de leguas de 20 en grado. Tintas marrones.

Volumen y Soporte 1 plano en papel. 220 x 350 mm.

Existencia y localización de copias Real Audiencia, leg.8, nº 1

Notas Contiene leyenda con símbolos explicativos.



Código de referencia ES.10037.AHPCC/20//MPD, 011

Título Plano topográfico del Partido de Cabeza del Buey

Fechas 1791/1829 (comprendido entre)

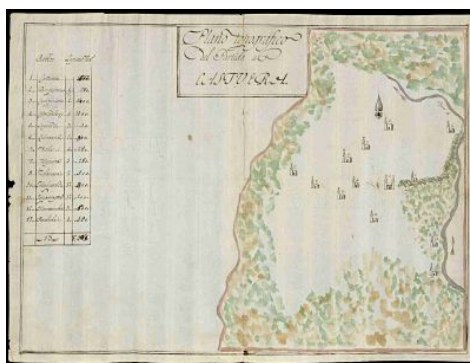
Nivel de descripción Unidad documental simple

[Características externas] Escala de 4 leguas

Volumen y Soporte 1 plano en papel. 490 x 370 mm.

Existencia y localización de copias Real Audiencia, Leg. 370, nº 2

Notas Dibujo de Rosa de los vientos



Código de referencia ES.10037.AHPCC/20//MPD, 012

Título "Plano topográfico del Partido de Castuera"

Fechas 1791/1829 (comprendido entre)

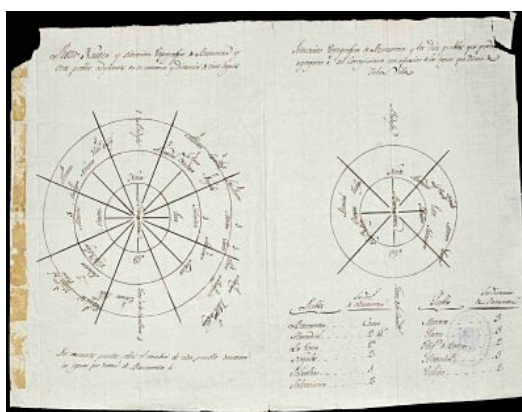
Nivel de descripción Unidad documental simple

[Características externas] Tintas en color.

Volumen y Soporte 1 plano en papel. 430 x 310 mm.

Existencia y localización de copias Real Audiencia, Leg. 370, nº 3

Notas Contiene cuadro explicativo de los pueblos, sus leguas y número de vecinos.



Código de referencia ES.10037.AHPCC/20//MPD, 013

Título "Rosa Náutica y situación topográfica de Barcarrota y otros pueblos adyacentes en su contorno y distancia de cinco leguas".

Fechas 1791/1829 (comprendido entre)

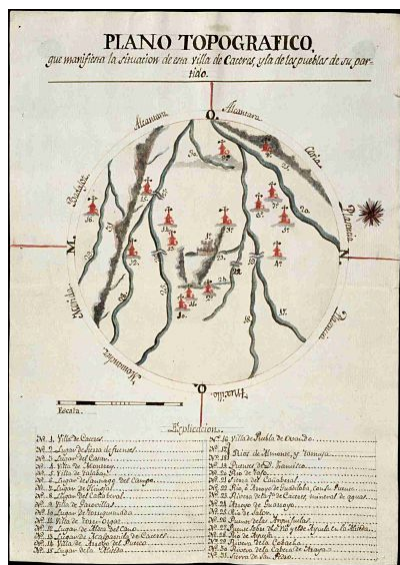
Nivel de descripción Unidad documental simple

[Características externas] Tintas

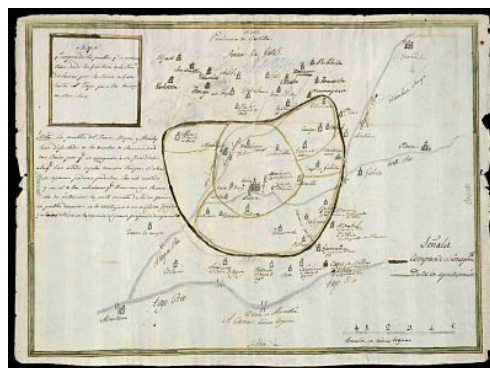
Volumen y Soporte 1 croquis en papel. 430 x 300 mm.

Existencia y localización de copias Real Audiencia, Leg. 370, nº 4

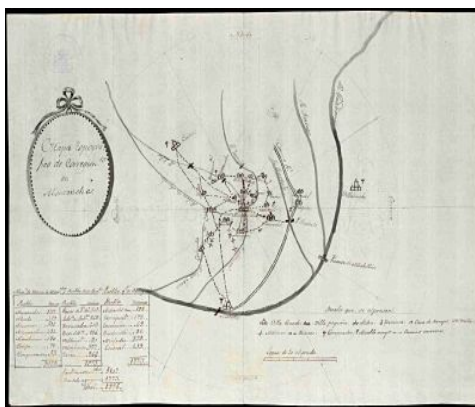
Notas Contiene cuadro explicativo de los pueblos que pueden agregarse al corregimiento de Barcarrota y las leguas que distan de ella.



Código de referencia ES.10037.AHPCC/20//MPD, 014
Título "Plano Topográfico que manifiesta la situación de esta villa de Cáceres y la de los pueblos de su partido".
Fechas 1791/1829 (comprendido entre)
Nivel de descripción Unidad documental simple
[Características externas] Tintas en color.
Volumen y Soporte 1 plano en papel. 220 x 300 mm
Existencia y localización de copias Real Audiencia, Leg. 370, nº 4
Notas Contiene cuadro explicativo.



Código de referencia ES.10037.AHPCC/20//MPD, 015
Título "Mapa que comprende los pueblos que se encuentran desde la frontera de la provincia de Cáceres por la Sierra de Gata hasta el Tajo".
Fechas 1791/1829 (comprendido entre)
Nivel de descripción Unidad documental simple
[Características externas] Escala de 5 leguas. Tintas en color.
Volumen y Soporte 1 plano en papel. 430 x 310 mm.
Existencia y localización de copias Real Audiencia, Leg. 370, nº 6
Notas Contiene nota explicativa sobre el cambio de jurisdicción.



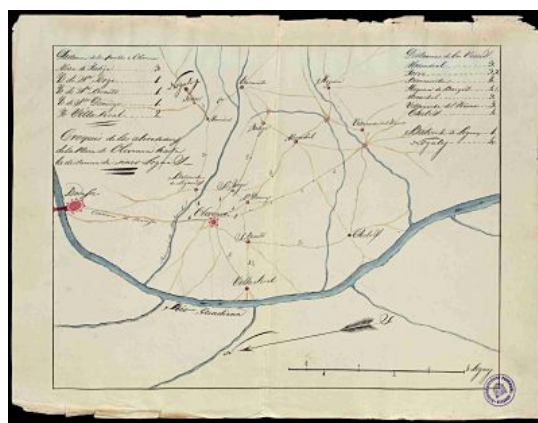
Código de referencia ES.10037.AHPCC/20//MPD, 016
Título "Mapa Topográfico del Corregimiento de Montanez"
Fechas 1791/1829 (comprendido entre)

Nivel de descripción Unidad documental simple
[Características externas] Escala de leguas de 20 en grado.

Volumen y Soporte 1 plano en papel. 420 x 300 mm.

Existencia y localización de copias Real Audiencia, Leg. 370, nº 7

Notas Contiene cuadro explicativo de los pueblos y su número de vecinos. Contiene leyenda.



Código de referencia ES.10037.AHPCC/20//MPD, 017

Título "Croquis de los alrededores de la Plaza de Olivenza hasta la distancia de cinco leguas".

Fechas 1791/1829 (comprendido entre)

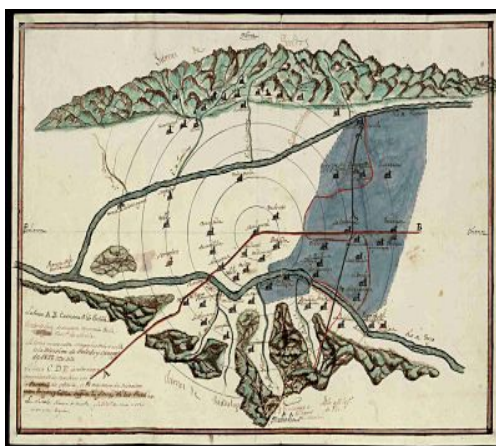
Nivel de descripción Unidad documental simple

[Características externas] Escala de 5 leguas. Tintas en color.

Volumen y Soporte 1 croquis en papel. 320 x 420 mm.

Existencia y localización de copias Real Audiencia, Leg. 370, nº 8

Notas Contiene explicación de la distancia de los pueblos a Olivenza.



Código de referencia ES.10037.AHPCC/20//MPD, 018

Título "Plano Topográfico de la comprensión de cinco leguas de Navalmoral de la Mata".

Fechas 1822 (probable)

Nivel de descripción Unidad documental simple

[Características externas] "Círculos sirven de escala y la división de uno a otro es de una legua".

Tintas en color. Colores diferentes para marcar los límites provinciales de Cáceres con Toledo y Ávila.

Volumen y Soporte 1 plano en papel. 390 x 280 mm

Existencia y localización de copias Real Audiencia, Leg. 370, nº 9

Notas Contiene notas explicativa.



Código de referencia ES.10037.AHPCC/20//MPD, 019

Título Mapa Topográfico de Serradilla

Fechas 1791/1829 (comprendido entre)

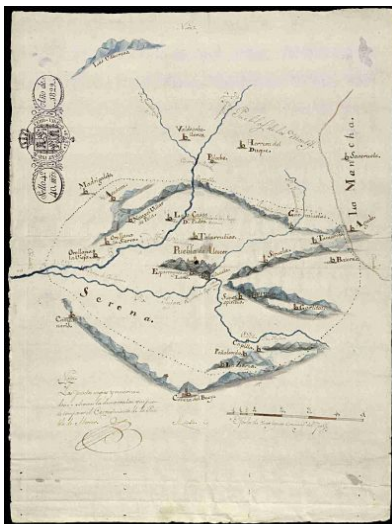
Nivel de descripción Unidad documental simple

[Características externas] Tintas.

Volumen y Soporte 1 plano en papel. 220 x 300 mm.

Existencia y localización de copias Real Audiencia, Leg. 370, nº 10

Notas Contiene nota explicativa de número de leguas que hay desde Serradilla al resto de los pueblos.



Código de referencia ES.10037.AHPCC/20//MPD, 020

Título Mapa Topográfico de la Puebla de Alcocer

Fechas 1829

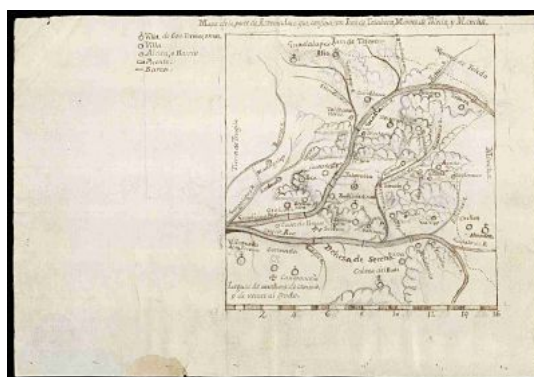
Nivel de descripción Unidad documental simple

[Características externas] Escala de 5 leguas comunes del país. Tintas en color. Puntos rojos y encarnados delimitan la demarcación.

Volumen y Soporte 1 plano en papel. 310 x 420 mm.

Existencia y localización de copias Real Audiencia, Leg. 370, nº 11

Notas Contiene nota explicativa. Sello 4º de 40 maravedies del año 1829.



Código de referencia ES.10037.AHPCC/20//MPD, 021

Título "Mapa de la parte de Extremadura que confina con Jara de Talavera, Montes de Toledo y Mancha".

Fechas 1791/1829 (comprendido entre)

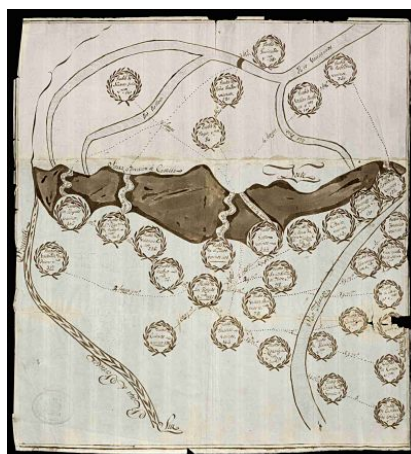
Nivel de descripción Unidad documental simple

[Características externas] Escala de leguas de 20 en grado o de una hora de camino.

Volumen y Soporte 1 plano en papel. 310 x 210 mm

Existencia y localización de copias Real Audiencia, Leg. 370, nº 12

Notas Contiene símbolos explicativos.



Código de referencia ES.10037.AHPCC/20//MPD, 022

Título Mapa Topográfico de la Sierra de Gata.

Fechas 1791/1829 (comprendido entre)

Nivel de descripción Unidad documental simple

[Características externas] Tintas.

Volumen y Soporte 1 plano en papel. 420 x 450 mm.

Existencia y localización de copias Real Audiencia, Leg. 370, nº 13

Notas Envueltos en corona de olivo aparece el nombre de los municipios con su nº de habitantes



Código de referencia ES.10037.AHPCC/20//MPD, 023

Título "Mapa Topográfico en que se describen los pueblos de la Sierra de Gata".

Fechas 1791/1829 (comprendido entre)

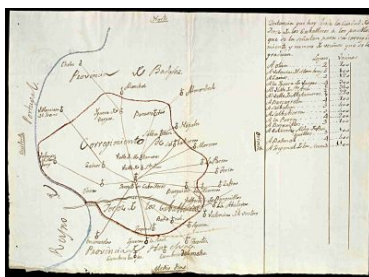
Nivel de descripción Unidad documental simple

[Características externas] Escala de leguas terrestres de 20 al grado.

Volumen y Soporte 1 plano en papel. 350 x 250 mm.

Existencia y localización de copias Real Audiencia, Leg. 370, nº 14

Notas Contiene notas explicativas. "distancias desde la villa de la Torre y reciprocas y los grados de latitud y longitud a que se hallan según las cartas".



Código de referencia ES.10037.AHPCC/20//MPD, 024

Título "Distancia que hay desde la ciudad de Jerez de los Caballeros a los pueblos que se la señalan para su corregimiento".

Fechas 1791/1829 (comprendido entre)

Nivel de descripción Unidad documental simple

[Características externas] Tintas.

Volumen y Soporte 1 plano en papel. 310 x 430 mm.

Existencia y localización de copias Real Audiencia, Leg. 370, nº 15

Notas Contiene nota explicativa de los pueblos y número de vecinos de cada uno.



Código de referencia ES.10037.AHPCC/20//MPD, 025

Título Corte transversal de la Provincia de Cáceres desde las Villuercas a Valencia de Alcántara.

Fechas 1791/1829 (comprendido entre)

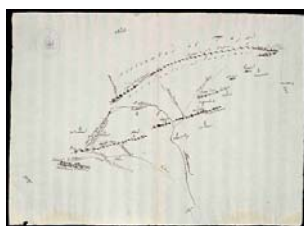
Nivel de descripción Unidad documental simple

[Características externas] Tintas en color

Volumen y Soporte 1 plano en papel. 310 x 440 mm.

Existencia y localización de copias Real Audiencia, Leg. 572, nº 28

Notas Símbolos de llamada de atención.



Código de referencia ES.10037.AHPCC/20//MPD, 026

Título Plano topográfico del norte de la provincia de Badajoz

Fechas 1791/1829 (comprendido entre)

Nivel de descripción Unidad documental simple

[Características externas] Tinta.

Volumen y Soporte 1 plano en papel. 430 x 310 mm.

Existencia y localización de copias Real Audiencia, Leg. 572, nº 32



Código de referencia ES.10037.AHPCC/20//MPD, 027

Título "Plan quasí Topográfico que manifiesta el oeste de Cuenca Norte de la Villa de Azuaga, villas y Aldeas de su circunferencia".

Fechas 1829, Abril, 27. Azuaga

Productor [Autor] Ortiz, José Antonio (comisionado del Real Acuerdo de la provincia de Badajoz)

Nivel de descripción Unidad documental simple

[Características externas] Escala de 6 leguas. Tintas en color para límites.

Volumen y Soporte 1 plano en papel. 430 x 310 mm.

Existencia y localización de copias Real Audiencia, leg. 572, nº 33

Notas Mapa realizado por el comisionado del Real Acuerdo de la Provincia de Badajoz, José Antonio Ortiz, para que le sea útil en su trabajo. Contiene notas explicativas.



Código de referencia ES.10037.AHPCC/20//MPD, 028

Título Mapa topográfico de las Villuercas.

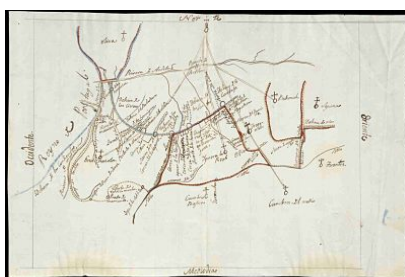
Fechas 1791/1829 (comprendido entre)

Nivel de descripción Unidad documental simple

[Características externas] Tintas en color

Volumen y Soporte 1 plano en papel. 480 x 320 mm.

Existencia y localización de copias Real Audiencia, leg.572, nº 34



Código de referencia ES.10037.AHPCC/20//MPD, 029

Título Mapa del suroeste de la provincia de Badajoz

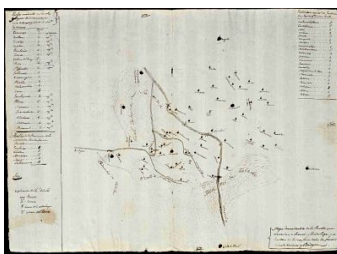
Fechas 1791/1829 (comprendido entre)

Nivel de descripción Unidad documental simple

[Características externas] Tintas en color

Volumen y Soporte 1 plano en papel. 420 x 300 mm.

Existencia y localización de copias Real Audiencia, leg.572, nº 37



Código de referencia ES.10037.AHPCC/20//MPD, 030

Título "Mapa demostrativo de los pueblos que circundan a Siruela y Guadalupe y se hallan en los confines de las dos provincias de Cáceres y Badajoz".

Fechas 1791/1829 (comprendido entre)

Nivel de descripción Unidad documental simple

Volumen y Soporte 1 mapa en papel. 430 x 310 mm.

Existencia y localización de copias Real Audiencia, leg.572, nº 43

Notas Contiene notas y símbolos explicativos. Contiene distancia en leguas de diversos pueblos a Siruela y a Guadalupe y nombre de los pueblos de La Mancha limítrofes con Siruela.



Código de referencia ES.10037.AHPCC/20//MPD, 031

Título Mapa de la línea divisoria de las provincias de Toledo y Cáceres

Fechas 1791/1829 (comprendido entre)

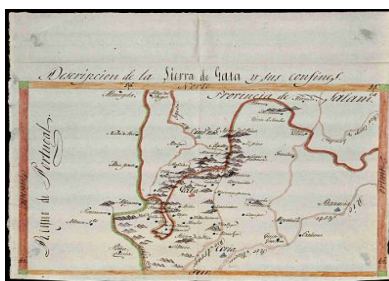
Nivel de descripción Unidad documental simple

[Características externas] Tintas en color.

Volumen y Soporte 1 mapa en papel. 390 x 300 mm.

Existencia y localización de copias Real Audiencia, leg.572, nº 44

Notas En el mapa se incluye la línea divisoria vigente en la época y la que se propone para el futuro. "Los diversos colores denotan los términos de los pueblos que se designan".



Código de referencia ES.10037.AHPCC/20//MPD, 032

Título "Descripción de la Sierra de Gata y sus confines".

Fechas 1791/1829 (comprendido entre)

Nivel de descripción Unidad documental simple

[Características externas] Tintas en color

Volumen y Soporte 1 plano en papel. 310 x 260 mm.

Existencia y localización de copias Real Audiencia, leg.572, nº 45

Notas Límites con el reino de Portugal y con la provincia de Salamanca



Código de referencia ES.10037.AHPCC/20//MPD, 033

Título Mapa realizado para el deslinde desde Logrosán a las Villuercas.

Fechas 1791/1829 (comprendido entre)

Nivel de descripción Unidad documental simple

[Características externas] Tintas en color. Las líneas con puntos en amarillo son caminos

Volumen y Soporte 1 plano en papel. 420 x 600 mm.

Existencia y localización de copias Real Audiencia, Leg. 572, nº 46

Notas Contiene nota explicativa. Mapa realizado por el Comisionado del Real Acuerdo, Juan Ruiz Arenas, vecino de Guadalupe, para el Apeo y deslinde que se le ha encomendado desde Logrosán a la Villuercas.



Código de referencia ES.10037.AHPCC/20//MPD, 034

Título "Plano de las Sierras de San Pedro, San Blas, Montanchez y Santa Cruz".

Fechas 1791/1829 (comprendido entre)

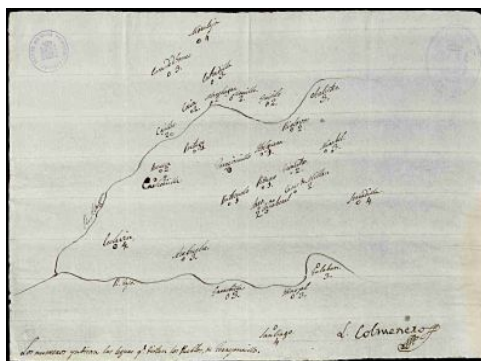
Nivel de descripción Unidad documental simple

[Características externas] Escala de 30 pasos geométricos o de una hora de camino.

Volumen y Soporte 1 plano en papel. 220 x 300 mm

Existencia y localización de copias Real Audiencia, leg.572, nº 49

Notas Contiene símbolos explicativos.



Código de referencia ES.10037.AHPCC/20//MPD, 035

Título Plano del Noroeste de la provincia de Cáceres

Fechas 1791/1829 (comprendido entre)

Productor [Autor] L. Colmenero

Nivel de descripción Unidad documental simple

Volumen y Soporte 1 plano en papel. 310 x 220 mm.

Existencia y localización de copias Real Audiencia, Leg. 572, nº 52

Notas "Los números yndican las leguas que distan los pueblos de Torrejoncillo". Municipios situados a la derecha e izquierda de los márgenes de los ríos Tajo y Alagón.



Código de referencia ES.10037.AHPCC/20//MPD, 036

Título Plano del Partido de Llerena

Fechas 1791/1829 (comprendido entre)

Nivel de descripción Unidad documental simple

[Características externas] Escala de leguas de 20 en grado. Tintas Marrones.

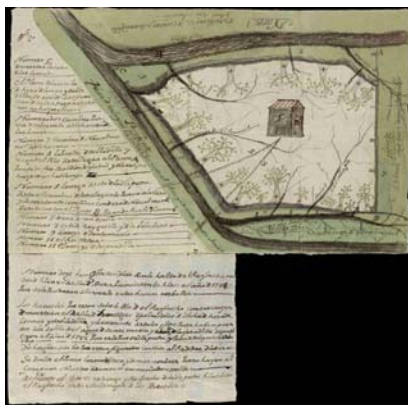
Volumen y Soporte 1 plano en papel. 340 x 440 mm

Existencia y localización de copias Real Audiencia, Leg. 6, nº 3

Notas Contiene símbolos explicativos.



***Cartografía como
prueba pericial***



Código de referencia ES.10037.AHPCC/20//MPD, 009

Título Plano de los limites de las dehesas de "Lomas" y "Tabladilla", de Talayuela
Fechas [1794. Cáceres]

Nivel de descripción Unidad documental simple

[Características externas] Tintas en color.

Volumen y Soporte 1 plano en papel. 400x390 mm.

Existencia y localización de copias Real Audiencia, leg.221, nº 32

Notas Contiene explicaciones.



Código de referencia ES.10037.AHPCC/20//MPD, 010

Título "Visita de las dehesas de lomas y tabladilla y de sus lindes con el río y arroyo que las circundan".

Fechas 1794

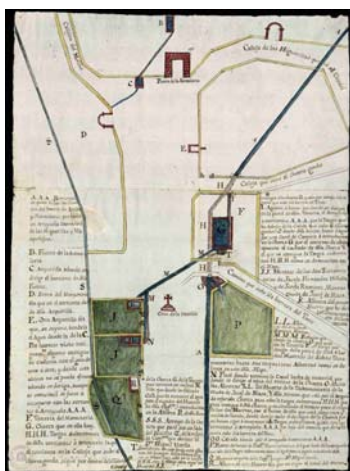
Nivel de descripción Unidad documental simple

[Características externas] Tintas en color.

Volumen y Soporte 1 plano en papel. 380x490 mm

Existencia y localización de copias Real Audiencia, leg.221, nº 33

Notas Contiene explicaciones. Firmado por Gabriel Lozano, Francisco Lozano, Antonio Moreno y Azevedo y Juan Santos Villanueva, escribano.



Código de referencia ES.10037.AHPCC/20//MPD, 039

Título Dibujo de las conducciones de agua que revierten a la Charca de la Tenería del Monasterio de Guadalupe.

Fechas 1791/1798 (comprendido entre)

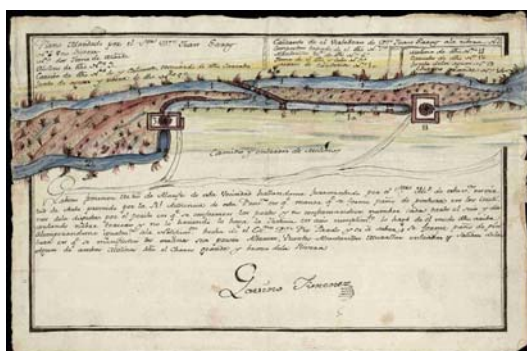
Nivel de descripción Unidad documental simple

[Características externas] Tintas en color.

Volumen y Soporte 1 dibujo en papel. 380x490 mm

Existencia y localización de copias Real Audiencia, leg.138, nº 4

Notas Contiene notas explicativas. El dibujo fue realizado para presentar como prueba en el juicio interpuesto por Miguel Barela, Prior del Monasterio de Guadalupe, contra Josefa Ramírez Moreno, viuda de José de Masa y contra Josefa Villalba, por impedir al monasterio regar sus huertas.



Código de referencia ES.10037.AHPCC/20//MPD, 040

Título Dibujo de unos molinos en la rivera de Zafra.

Fechas [1794. Zafra]

Productor [Autor] Jiménez, Gavino (maestro de Alarife)

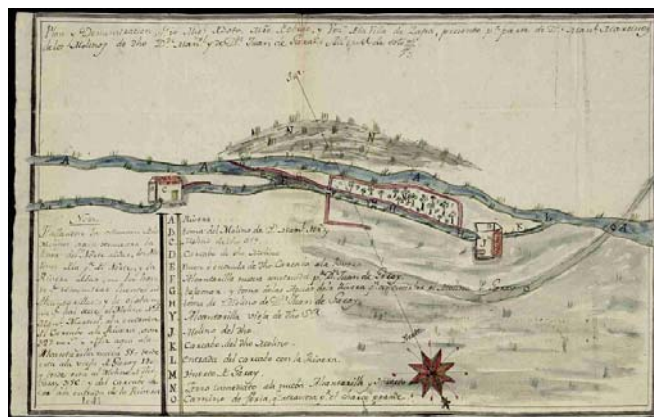
Nivel de descripción Unidad documental simple

[Características externas] Tintas en color.

Volumen y Soporte 1 dibujo en papel. 430x300 mm

Existencia y localización de copias Real Audiencia, leg. 99, nº 3

Notas Contiene notas explicativas. El Dibujo fue realizado por mandado del señor D. Juan Garay, para servir de prueba en el juicio promovido por D. Manuel Martínez de Tejada contra D. Juan Manuel Garay, para que se demuela una alcantarilla construida en un molino harinero propiedad de Juan Garay.



Código de referencia ES.10037.AHPCC/20//MPD, 041

Título Dibujo de unos molinos en la riera de Zafra.

Fechas [1794. Zafra]

Productor [Autor] Soto, Miguel de (maestro de obras)

Nivel de descripción Unidad documental simple

[Características externas] Tintas en color.

Volumen y Soporte 1 dibujo en papel. 480x290 mm.

Existencia y localización de copias Real Audiencia, leg. 99, nº 3

Notas Contiene notas explicativas. El Dibujo fue realizado por mandado del señor D. Manuel Martínez, para servir de prueba en el juicio promovido por D. Manuel Martínez de Tejada contra D. Juan Manuel Garay, para que se demuela una alcantarilla construida en un molino harinero propiedad de Juan Garay



Código de referencia ES.10037.AHPCC/20//MPD, 064

Título Plano de las minas "San José y Comandita", pertenecientes a la sociedad "El Escarranchal".

Fechas 1905

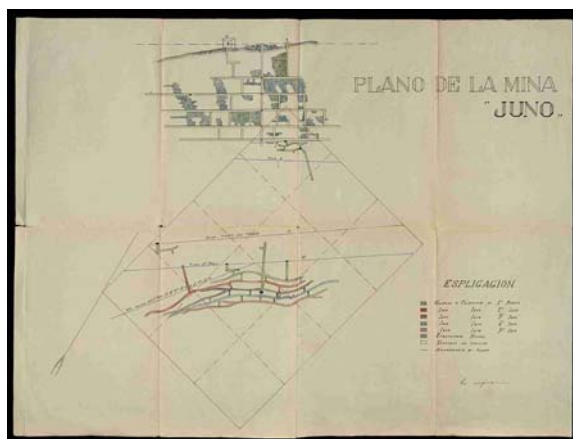
Nivel de descripción Unidad documental simple

[Características externas] Escala 1: 1000. Tintas en color.

Volumen y Soporte 1 plano en papel. 700x1050 mm

Existencia y localización de copias Real Audiencia, leg.221, nº 25

Notas Contiene nota explicativa. Desarrollo de las labores en sección vertical.



Código de referencia ES.10037.AHPCC/20//MPD, 065

Título Plano de la mina Juno. Azuaga (Badajoz)

Fechas sa

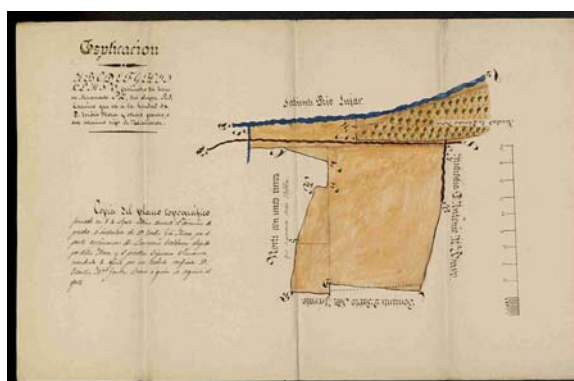
Nivel de descripción Unidad documental simple

[Características externas] Tintas en color.

Volumen y Soporte 1 plano en papel. 840x640 mm.

Existencia y localización de copias Real Audiencia, leg.221, nº 26

Notas Contiene cuadro explicativo.



Código de referencia ES.10037.AHPCC/20//MPD, 066

Título Plano topográfico del perímetro del río Lujar y el camino viejo de Velalcazar.

Productor [Autor] Calderón, Laureano (perito agrimensor)

[Autor] Simanca, Cipriano (práctico)

Fechas sa

Nivel de descripción Unidad documental simple

[Características externas] Escala 1:100. Tintas en color

Volumen y Soporte 1 plano en papel. 490x320 mm.

Existencia y localización de copias Real Audiencia, leg.221, nº 27

Notas Contiene nota explicativa. Plano realizado a petición de D. Toribio García Mora. 5 copias.



*Descripción de la
serie documental*

ÁREA DE IDENTIFICACIÓN

Código de Referencia

ES.10037.AHPCC/20//MPD 5-7, 9-41, 64-67.

Título

Cartografía de la Real Audiencia de Extremadura

Fechas

1791/1905

Nivel de Descripción

Serie facticia

Volumen y soporte de la unidad de descripción

41 mapa(s)/plano(s). Papel

ÁREA DE CONTEXTO

Nombre del Productor

Real Audiencia de Extremadura.

Historia Institucional

En el año 1775, tres ciudades extremeñas, Badajoz, Mérida y Plasencia y la villa de Alcántara, asumiendo la representación de la región, acuden al Consejo de Castilla en petición de creación de una Audiencia, iniciándose así una larga serie de trámites en torno al tema que avocará en 1790 con el establecimiento en Cáceres del tribunal solicitado. Así, en 1791, se realizan las primeras visitas e interrogatorios, trabajos que continuaron en 1829, y que suponen el desarrollo de toda una importante labor de reordenación territorial en la que jugaron un papel fundamental, las Audiencias y los Ayuntamientos de las capitales de provincia.

Historia Archivística

El archivo de la Audiencia se creó al mismo tiempo que surgió dicha Institución. Así, la Pragmática sanción de 30 de mayo de 1790 por la que se establecía una Audiencia Real con sede en Cáceres especificaba «Deberá construirse casa para residencia del Tribunal, Cárcel, Archivo y demás necesario...». Los documentos que componen esta serie fueron ingresados en el Archivo Histórico Provincial de Cáceres procedentes directamente de su productor en 1962. Es el propio Archivo el que, en el desarrollo de sus tareas de organización y descripción documental, los ha hecho pasar a formar parte de la Sección de Mapas, Planos y Dibujos.

Forma de Ingreso

Transferencia

ÁREA DE CONTENIDO Y ESTRUCTURA

Alcance y Contenido

Es una agrupación facticia formada por aquellos mapas y planos que, por su plegado y excesivo tamaño, fue preciso extraer del expediente original del que forman parte para así evitar su progresivo deterioro. Se encuentran dentro de la colección Mapas, planos y dibujos. Se instalan en archivadores especiales respetando su procedencia.

Contienen 2 tipos de materiales: unos con información relativa a la división territorial y jurisdiccional de la provincia de Extremadura, que estaba organizada en 8 partidos judiciales (Trujillo, Cáceres, Alcántara, Plasencia, Badajoz, Mérida, Llerena y La Serena) una división que había sido elaborada por el intendente de esta provincia marqués de Ustáriz. El otro tipo lo conforman los planos y dibujos dedicados a servir de prueba pericial en los procesos judiciales. La documentación desprendida de esos trabajos resulta fundamental para el historiador, ya que, gracias a ella es posible, en primer lugar, conocer un paso más en la evolución de la organización provincial hasta su configuración actual (a través de la representación cartográfica de la información proporcionada por las instituciones antes mencionadas), así como profundizar en las inquietudes, dificultades e intereses de las personas que se hallaban detrás de todo ese organigrama institucional.

Valoración, selección y eliminación

Por tratarse de un fondo histórico cerrado, ninguna de estas funciones tienen en él aplicación.

Nuevos ingresos

Serie facticia cerrada no así la colección a la que pertenece a la que pueden incorporarse nuevos ingresos.

Organización

Por el propio carácter de la colección, no existe un criterio de organización de las unidades documentales dentro de la misma; una vez extraídos de su fondo de origen, los documentos reciben una signatura propia en la colección Mapas, planos y dibujos que se compone de una cifra correspondiente a la carpeta y de otra perteneciente al número que ocupa dentro de ella. En el fondo de origen se han dejado copias que remiten a la unidad de instalación donde está ubicado físicamente el original.

ÁREA DE CONDICIONES DE ACCESO Y USO

Condiciones de acceso

Consulta libre, debido a su carácter histórico. Preferentemente consulta de los documentos digitalizados. Por motivos de conservación sólo podrá consultarse el original sin extraer de la funda de poliéster donde se encuentra.

Condiciones para la reproducción

Al estar digitalizados la reproducción se hará preferentemente desde el documento digital.

Lengua y escritura de la documentación

Español: Spa

Características físicas y requisitos técnicos

Buen estado de conservación, algunos han sido restaurados. Están realizados en su mayor parte en tintas en colores, con indicación de la escala, leyendas y anotaciones diversas de tipo explicativo.

Se instalan en carpetas especiales protegidos por fundas de poliéster

Instrumentos de descripción

Base de datos de Mapas, Planos y Dibujos en access. Catálogo impreso.

ÁREA DE DOCUMENTACIÓN ASOCIADA

Existencia y localización de copias

Copias digitalizadas, diapositivas y copias en las unidades de instalación de donde se sacó la

documentación extraída de sus expedientes de origen dejando testigos, e incluyéndose en su lugar una reproducción del documento con los datos de la ubicación del original.

Unidades de descripción relacionadas

Relacionados con este tipo de cartografía o planimetría encontramos en la misma colección de MPD otros mapas y planos procedentes del Legado Paredes, protocolos Notariales u otros archivos Privados. Asimismo, podemos destacar las series documentales de Interrogatorios tanto de el 1791 como el de 1829, a los que estos mapas y planos complementan

Nota de publicaciones

CARTOGRAFÍA DE LA REAL AUDIENCIA DE EXTREMADURA. Cáceres: Consejería de Cultura y Turismo, 2008 [Ed. facsimil]

"El Gobierno y la Administración de Extremadura a través de su Patrimonio Documental". Consejería de Presidencia y Trabajo. Junta de Extremadura. Mérida, 1.992. Bicentenario de la Audiencia Territorial de Cáceres: 1790-1990: Exposición documental y bibliográfica: Cáceres, 1990

RODRÍGUEZ CANCHO, Miguel. «Interrogatorios del siglo XVIII». Estudio comparativo» en Norba, 2, 1981.

SIMÓ RODRÍGUEZ, M^a. Isabel. El Archivo de la Real Audiencia de Extremadura. Doscientos años de Historia. Historia de las Instituciones. Documentos. Nº. 25. Universidad de Sevilla, 1999.

ÁREA DE NOTAS

Notas

Para la ficha de cada una de las unidades documentales se han utilizado 9 campos : Código de Referencia, Título, Productor, Fechas, Nivel de descripción, [Características externas], Volumen y Soporte, Existencia y localización de Copias y Notas que siguen los elementos de las áreas de la ISAD añadiéndose el de [características externas] por tratarse de materiales especiales.

ÁREA DE CONTROL DE LA DESCRIPCIÓN

Nota del archivero

Descripción a nivel de serie facticia realizada por M^a Montaña Paredes Pérez (2008) y a nivel documental por Elena García Mantecón y M^a Montaña Paredes Pérez (2001)

Reglas o normas

Descripción basada en la 2^a edición de ISAD (G). Norma Internacional General de Descripción Archivística y en la 1^a versión de la Norma Española de Descripción Archivística (NEDA), divulgada por el Ministerio de Cultura en el año 2005.

Fecha de la descripción

Noviembre de 2008. Revisión en agosto de 2011.



***Bibliografía y
créditos***

BIBLIOGRAFÍA

- El Gobierno y la Administración de Extremadura a través de su Patrimonio Documental". Consejería de Presidencia y Trabajo. Junta de Extremadura. Mérida, 1.992. Bicentenario de la Audiencia Territorial de Cáceres: 1790-1990: Exposición documental y bibliográfica: Cáceres, 1990
- Cartografía de la Real Audiencia de Extremadura. Consejería de Cultura y Turismo: Mérida, 2008.
- DEMERSON, J.: "Menéndez Valdés, Extremadura y la Real Audiencia". 1.986.
- JOLY, F. La cartografía. Barcelona: Ariel, 1979.
- MARTÍNEZ QUESADA, J.: "Extremadura en el siglo XVIII (según las visitas giradas por la Real Audiencia de Extremadura en 1. 790)". Barcelona, 1.965.
- MERINERO MARTÍN, M^a. José: "La Audiencia de Extremadura y el Sistema Penitenciario (1.820-1.869)". Asamblea de Extremadura, 1.990.
- MUÑOZ DE SAN PEDRO, M.: "La Real Audiencia de Extremadura (antecedentes, establecimientos y primeras décadas)". Madrid, 1.966.
- MUÑOZ DE SAN PEDRO, M.: "La Real Audiencia de Extremadura en la Guerra de la Independencia". Institución Fernando el Católico, 1.964.
- MUÑOZ DE SAN PEDRO, M.: "Regentes, Militares y Fiscales de la Real Audiencia de Extremadura durante las primeras décadas". 1.959.
- PEREIRA IGLESIAS, José Luis; MELÓN JIMÉNEZ, Miguel Ángel: "La Real Audiencia de Extremadura (fundación y establecimiento material)". Asamblea de Extremadura, 1.991.
- RODRÍGUEZ CANCHO, Miguel. «Interrogatorios del siglo XVIII». Estudio comparativo» en Norba, 2, 1981.
- SIMÓ RODRÍGUEZ, M^a. Isabel. El Archivo de la Real Audiencia de Extremadura. Doscientos años de Historia. Historia de las Instituciones. Documentos. Nº. 25. Universidad de Sevilla, 1999.

CRÉDITOS

Catalogación:

Elena García Mantecón

Digitalización

VINFRA

Maquetación y textos:

M^a Montaña Paredes Pérez

Agosto de 2011